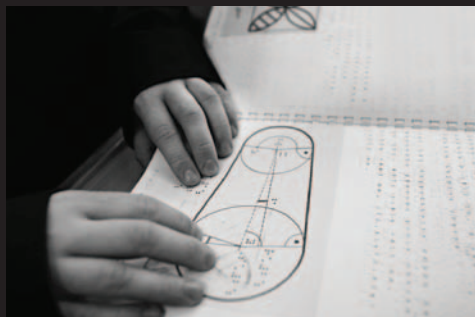


chodit a velmi špatně vidí. Její maminka nám napsala: „I přes svůj handicap je Eliška šťastná a spokojená dítě, hodně se spolu nasmějeme. Má strašně ráda zvířata a moc by si přála svého asistenčního canisterapeutického pejska. Už si ho i vybrala, ale jeho výcvik stojí hodně peněz. Jmenuje se Sam a je černobílý, aby ho mohla lépe rozoznat. Pejska bych si pro dceru přála proto, že jí bude motivací k pohybu, pomůže doma i při rehabilitacích a povzbudí její mentální vývoj.“



Výcvik asistenčního psa stojí **180 000 Kč**, což si maminka, která se o Elišku stará sama, nemůže dovolit zaplatit. Světluška jí ho moc ráda poříдила. „Při prvním setkání se Samem bylo hned jasné, jak skvělá budou dvojka. Eliška se ho snažila chytit, pohladit, házet mu míčkem. Eliška používá jen tři slova a já doufám, že to další bude Sam. Z celého srdce děkuji Světlušce, že nám pomohla splnit i to největší přání,“ děkuje Eliščiná maminka.



DO ŠKOLY SE SVĚTLUŠKOU

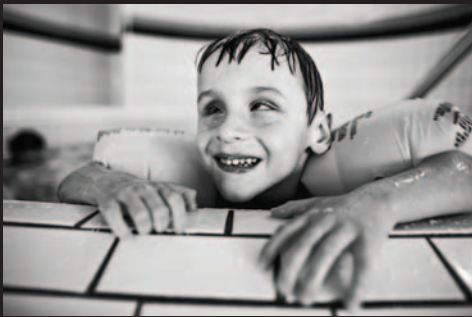
Světluška provází nevidomé děti od jejich vstupu do mateřské a poté na základní a střední škole. Přispívá jim na přepis učebnic do Braillova písma, speciální pomůcky a školního asistenta, který je pro přijetí dítěte s těžkým zrakovým postižením do běžné školy podmínkou.

Jedním z mnoha dětí, kterým Světluška ve škole pomáhá, je jedenáctiletý Ota Daniel S. z Vratimova.

Chlapeček je od narození nevidomý a kvůli autismu je pro něj náročnější začlenit se do kolektivu.

I přesto Ota plně drží krok se svými spolužáky a kamarády. V hodinách matematiky, která ho baví nejvíce, je mnohdy i předčí. Aby Otík mohl školu v místě svého bydliště navštěvovat i nadále a pracovat se spolužáky na stejných úkolech, jsou pro něj nezbytností učebnice a pracovní sešity v Braillově písmu. Ty jsou několikrát drahší než běžné knihy, a proto mu na ně Světluška přispěla **18 586 Kč**. „Z celého srdce děkuji Světlušce, že nám již podruhé posvítla na cestu. Už minulý rok nám učebnice v Braillově písmu velmi pomohly, bez těchto knih by syn do této školy chodit nemohl,“ děkuje maminka Otíka.

Světluška z posledního ročníku sbírky podpořila **školní a osobní asistenci v celkové výši 537 190 Kč a 64 586 Kč věnovala na přepis učebnic a přípravu školních pomůcek.**



ILUSTRAČNÍ FOTO

PŘÍČNÁ FLÉTNA PRO SIMONU N. Z BRNA

Pro šestnáctiletou nevidomou Simonu je velikou vášní hudba. Rodina i učitelé jí v jejím zapálení od dětství povzbuzují. „Simona patří k nejlepším studentům naší školy. Má mimořádný talent a ve hře na příčnou flétnu dosahuje velmi dobrých výsledků. Kromě toho zvládá hrát na zobcovou flétnu, klavír a akordeon,“ napsala nám její učitelka. Simona studuje první ročník Konzervatoře Jana Deyla, ale rodina si nemůže dovolit pořídit jí vlastní hudební nástroj. Proto jí Světluška přispěla **30 000 Kč**, které ke koupi příčné flétny chyběly. Jsme rádi, že Světluška může rozvíjet hudební talent nevidomých a Simoně přejeme hodně úspěchů.

MLUVÍCÍ POČÍTAČ PRO SEBASTIÁNA D. Z OPAVY

Světluška neopouští nevidomé ani v dospělosti. Nejčastěji jim přispívá na speciální pomůcky, jako jsou mluvicí počítače, mobilní telefony a optické lupy zvětšující text. Bez nich totiž nemají těžce zrakově postižení lidé přístup k informacím a je pro ně nemožné najít si zaměstnání a uplatnění v životě.

Jedním z nich je i pětadesátiletý pan Sebastián, který od narození nevidí na levé oko. Zrak se mu postupně zhoršoval a ve 22 letech přestal vidět i na oko pravé. Pan Sebastián žije se svojí manželkou, která je mu velkou oporou. Rád se učí novým věcem a baví ho práce na počítači, který mu slouží nejen k dalšímu vzdělávání, čtení knih, ale i komunikaci s přáteli. Běžný počítač stojí dnes několik tisíc korun. Bohužel tomu tak není s počítači s hlasovým výstupem pro zrakově postižené. Zde se cena vyšplhá na několik desítek tisíc korun, mnohdy až téměř ke sto tisícům. Světluška panu Sebastiánovi přispěla chybějících **8 713 Kč**, díky kterým si mohl pořídit potřebný notebook. S ním může vyhledávat informace i mimo domov.

ANNA K. Z ŽELEZNÉ RUDY

Když zrakově postižená Anička zahajovala v Ostravě s Anetou a Petrem Rajchertem štafetovou Jízdu na trojkole do Prahy, jen málokdo by hádal, že téměř nevidí. Její pohyby na kole byly suverénnější a jistější než u vidící posádky. Anička má vrozenou oční vadu, tzv. trubicovité vidění, kdy místo 180 stupňů, které tvoří zorné pole zdravého člověka, vidí pouze stupně 4.

Rodiče Aničku vychovávali, jako by viděla, od dětství jí vedli k nejrůznějším sportům a díky tomu se naučila, že i sebevětší překážka se dá překonat.

Nakonec u Aničky zvítězilo sjezdové lyžování, kterému se věnuje závodně. Pravidelně reprezentuje Český svaz zrakově postižených sportovců na Paralympijských hrách, Světovém poháru a dalších mezinárodních soutěžích. Jejím posledním úspěchem je titul mistryně světa v super – G z roku 2011. Sport handicapovaných je finančně náročný a o lyžování to platí obzvlášť. Veškeré výdaje jsou kvůli nezbytnému članku, kterým je trasér, dvojnásobné. Světluška Aničku v jejích sportovních aktivitách podpořila částkou **20 000 Kč**.

Mimo závodění Anička vystudovala žurnalistiku na FSV UK a věnuje se studiu jazyků, ve kterém jí Světluška také podpořila. „Z celého srdce děkuji, Světluško, že nám handicapovaným poskytuješ podporu, bez které bychom si nemohli plnit naše sny a cíle,“ napsala nám Anička.

FILIPOVKA A ALKA

Pečovat o dítě i dospělého se zrakovým postižením je pro rodinu velice náročné. V případě, že se k postižení zraku přidruží další vážný handicap, je situace o to komplikovanější. Světluška podporuje rodiče, kteří se přes veškerou nepřízeň osudu rozhodli své dítě neumístit do ústavu.

Přispívá nejen na osobní a pedagogickou asistenci, ale také na odlehčovací služby, které rodinám a opatrovníkům pomáhají načerpat síly, zatímco jejich děti smysluplně tráví čas rehabilitací, vzděláváním či aktivitami, které je povzbuzují v dalším vývoji. Děti s takto vážným kombinovaným postižením jsou totiž často odmít-

nuty nejen v běžné škole a školce, ale také ve škole speciální, a mnohdy nemohou být umístěny ani do denního stacionáře. Kontakt s jinými dětmi je přitom pro jejich rozvoj nesmírně důležitý.

Centru Filipovka přispěla částkou **220 000 Kč** (od r. 2006 **3 604 800 Kč**) a Alce, která pomáhá na Příbramsku, částkou **150 000 Kč** (od r. 2010 **337 400 Kč**).

VIDĚT TVÝMA OČIMA

„Nelinka je jedním slovem sluníčko, téměř nikdy nebyla posmutnělá. A také nikdy nezůstala řeč stát, vždy jsme si měli o čem povídat, a když ne, tak se hned na něco zeptala. Je to ohromně zvidavá mladá slečna, zajímalo ji úplně všechno, ať už se to týkalo jednohých typů autobusů MHD, rádiových stanic, předmětů na medicíně atd.,“ vzpomíná jeden z dobrovolných asistentů Okamžiku.

Nevidomé děti se zpravidla pohybují pouze v úzkém okruhu rodiny, ve speciálních školách, internátech a komunitě stejně postižených dětí. Světluška proto podporuje dobrovolnické centrum Okamžiku, které školí profesionální asistenty – nyní nejen pro dospělé, ale i pro děti. Díky této bezplatné službě se děti se zrakovým postižením stávají samostatnějšími a rozvíjejí své sociální dovednosti. Mimo to vznikají nová přátelství, která přinášejí nevidomým dětem i vidícím dobrovolníkům cenné zkušenosti a otevírají nové světy.

V roce 2012 byl projekt Vidět Tvými očima podpořen částkou **280 000 Kč**. Současně každoročně přispíváme na další projekty Okamžiku: Dobrovolnické centrum, Poradenské centrum, Kulturní aktivity a Hmateliér (od roku 2003 **13 800 088 Kč**).



KDYŽ SLÁBNE ZRAK I SLUCH

Těžko si kdokoli z nás dovede představit, že už nevidí tváře svých blízkých. Jsou však lidé, kteří se naučili žít s postižením zraku, ke kterému se přidružila částečná nebo úplná ztráta sluchu. Aby nebyli tichými izolovanými ostrůvky, učí se ve speciálních kurzech Společnosti pro hluchoslepé LORM speciální komunikační techniky a dovednosti, např. Lormovu abecedu, při které využívají hmat. Světluška dosud LORMu přispěla částkou **10,1 milionu Kč**, z toho letos **1 080 000 Kč**.



Milí přátelé,

to nejceněnější, co Světluška má, jste VY – naši dárci, příznivci a podporovatelé. Obvyční lidé, kteří se díky svému srdci stávají neobyčejnými. Bez Vaší každoroční pomoci bychom nemohli již 10 let svítit na cestu nevidomým.

Vaše důvěra pro nás není samozřejmostí, a proto Vám každoročně předkládáme čísla a fakta, kolik peněz jsme nasbírali a kolik rozdělili. Přinášíme také příběhy těch, kterým Vaše nezištná pomoc přinesla do života radost. Díky Vám vědí, že na svůj nelehký úkol nejsou sami.

Děkujeme, že zůstáváte s námi.

— Martina Kaderková, ředitelka

O SVĚTLUŠCE

Světluška, tradiční sbírkový projekt Nadačního fondu Českého rozhlasu, letos oslaví desáté narozeniny. Společně s patronkou Anetou Langerovou svítí na cestu nevidomým dětem a dospělým z celé České republiky. Přispívá jim na speciální pomůcky, které „mluví“ nebo mají hmatový displej, na psí vodící pomocníky, na osobní asistenty dětem, aby mohly chodit do běžných škol se zdravými kamarády, a seniorům, aby mohli trávit podzim života doma a nikoli v ústavu. Světluška

zkrátka pomáhá lidem, kteří nevidí nebo vidí velmi špatně, na jejich cestě k samostatnosti.



DESET LET SE SVĚTLUŠKOU

Během deseti let se do projektu zapojilo 60 tisíc dobrovolníků a na pomoc potřebným bylo rozděleno 90 milionů korun. V roce 2012 se toto číslo navýšilo o dalších 11,6 mil. Kč.

Projekty jako Noční běh pro Světlušku, Kavárna POTMĚ či benefiční koncert Světlo pro Světlušku nabízí příležitost inspirovat se světem tmy a nevidomým pomoc, díky které mohou žít smysluplný život a cítit se užiteční.

JAK MŮŽETE POMOCI PŘÁVĚ VY?

Po celý rok můžete přispět na sbírkové konto Světlušky „deset devítek“ **99999 99999/0100** nebo odeslat na číslo **87 777** dárcovskou SMS ve tvaru **DMS SVETLUSKA** (1 DMS = 30 Kč, Světluška obdrží 27 Kč) nebo **DMS ROK SVETLUSKA** (pravidelná měsíční podpora Světlušky ve výši jedné DMS po dobu jednoho roku. Více informací naleznete na www.darcovskasms.cz). Můžete se také stát světluščími dobrovolníkem nebo přijít na některou z rozmanitých benefičních akcí.

Kde jste mohli Světlušku potkat v roce 2012...



NOČNÍ BĚH PRO SVĚTLUŠKU

Na jaře rozsvítilo pražskou Stromovku 1000 běžců, kteří běželi s čelovkou, aby pomohli nevidomým a dokázali, že i běhat ve tmě má smysl! Na startu se sešli vidící i nevidomí, běžci i chodci, rodiče s dětmi, pejskaři i cyklisti. První Světluščí běh si nenechali utéct ani herci Pavel Nový a Klára Jandová, hokejista Dominik Hašek a moderátoři České televize a Českého rozhlasu. Všichni společně vytvořili obrovský, nádherně se vlnící roj „Světlušek“, který na pomoc nevidomým přinesl **318 000 Kč**.



KAVÁRNA POTMĚ

Je jedinečným místem, kde se role vidících a nevidících na chvíli vymění. V černočerném prostoru, kde si neuvidíte na špičku nosu, se nevidomí stanou Vašimi očima. Sehraný tým 19 nevidomých číšníků Vás usadí ke stolu, obslouží a připraví kávu, jakou jste ještě neviděli.

Osmý ročník Kavárny POTMĚ slavnostně zahájily Aneta Langeřová, Jiřina Bohdalová a Simona Stašová. Kavárna pak po tři červnové týdny stála na Ovocném trhu v Praze.

K propojování světů vidících a nevidomých nedochází jen uvnitř kavárny, ale také na její střeše, kde loni zahráli a zazpívali hudebník Ivan Hlas, kytarista Norbi Kovács a nevidomý Lukáš Kakara. Aneta pak tradičně vystoupila v absolutní tmě kavárny, kde si po jedno odpoledne vyzkoušela roli číšnice.



KAVÁRNA POTMĚ MÍŘÍ K VÁM!

V roce 2012 se nám splnil sen. Kavárna POTMĚ jsme postavili na kola a poslali ji do světa. Historicky první zatemněný autobus se vydal na turné po regionech České republiky. Autobus s Kavárnou POTMĚ najezdil 3 tis. km a navštívil 11 míst. V roce 2013 pokračujeme dál! Sledujte naši cestu na Facebooku Světlušky.



VZHŮRU DO TMY

Na palubě speciálně upraveného autobusu uvidíte svět novými očima. Stačí se nechat vést a důvěřovat těm, kteří jsou s tmou dokonale sžiti. Nevidomí kavárníci Vás usadí do jednoho z šesti kupé a dříve, než Vám donesou černou kávu, můžete objevovat organické ladné tvary prostoru, ve kterém se nacházíte. Každé kupé je ocalouněno materiálem s jinou strukturou, aby podněcovala Vaši fantazii. Orientace v černočerném prostoru je možná jen po hmatu. Brzy však objevíte, že svět pod rouškou tmy může být nečekaně laskavý, plný jemů, pocitů, inspirace.

Kavárna POTMĚ přinesla do sbírky Světluška **1 081 620 korun**, navštívilo ji 7 322 lidí, kterým nevidomí číšníci uvařili 11 104 nápojů.



11. A 12. ZÁŘÍ SVĚTLUŠKY ZÁŘÍ

Po oba zářijové dny rozsvítily ulice statisíce malých i velkých Světlušek. V kostýmu broučka jste mohli potkat nejen 6 000 dobrovolníků, ale také všechny, kdo do sbírky přispěli. Loňská sbírka se totiž nesla ve znamení tykadla! Ta slušela i Báře Hrzánové s Radkem Holubem, Pavlu Novému, Lucii Výborné, Tereze Voříškové a mnoha dalším.

Lidé, kteří si koupili tykadla, pištálky a náramky, přispěli dobrovolníkům do lucerniček částkou **5 726 509 Kč**. Všem Světluškám srdečně děkujeme!



SVĚTLO PRO SVĚTLUŠKU

„Běž Liška z Tábora, nožkama už vrávorá. Světluška mu svítí tmou, koncert nesmí propásnout,“ zpívala Aneta s nevidomou Nelinkou Frankovou a my všichni jsme si přáli, aby to Pavel Liška stihl a doběhl na koncert pro Světlušku včas.

V Pražské křižovatce už na něj čekali Adela Banášová, Václav Neckář, Tomáš Klus, Daniela Kolářová, Buty, Anna Polívková, Tara Fuki, Měrda, Vavřinec Hradilek a samozřejmě Aneta. Na společné vystoupení s nimi se již těšili nevidomí sólisté Ráchel Skleničková, Lukáš Kakara, Adam Blažek, Kája Leskovec, dvojčátka Sára a Klára Hyánkovy a Nelinka. Pro ty všechny je totiž koncert pro Světlušku neopakovatelnou příležitostí ukázat svůj talent. Mohou stát na jednom podiu po boku jimi obdivovaných umělců. Zpívat s nimi pro „lidi“, právě pro ty, které



pak budou potkávat v běžném životě na ulici, v zaměstnání.

Všechna vystoupení vznikají jen pro tento večer a doprovází je osmdesátičlenný Světluščí sbor vidících a nevidomých dětí složený z Kůhnova dětského sboru a žáků Školy J. Ježka.

Děkujeme všem, kteří nám po celý večer posílali dárcovské SMS a České televizi a Českému rozhlasu, kteří nevidomým tuto příležitost každoročně dávají. Společnými silami se nám podařilo shromáždit **4,6 milionu korun!** Mnoho z Vás totiž dary posílalo na naše sbírkové konto ještě tři týdny po koncertě.



IVA JANŽUROVÁ, DANIELA KOLÁŘOVÁ, BOLEK A ANNA POLÍVKOVI POTMĚ

Upéct štrůdl, nakoupit na Havelském tržišti, shrabat listí či jíst polévku poslepu - to si zkusili 4 známí herci, kteří se rozhodli podpořit Světlušku a nevidomé tým, že prožili den POTMĚ. 3 a půl minutové medailonky s Ivou Janžurovou, Danielou Kolářovou, Bolkem a Annou Polívkovými, které natočila dokumentaristka Olga Špátová, jsme poprvé odvysílali v rámci benefičního koncertu Světlo pro Světlušku. V minulých letech si den POTMĚ již vyzkoušeli např. Ivan Trojan, Jiřina Bohdalová, Simona Stašová, Viktor Preiss či Saša Rašilov.



KOMU SVÍTÍ SVĚTLUŠKA

Pečlivě hlídáný výtěžek sbírky rozděluje rada odborníků. Světluška podporuje nevidomé v samotném začátku, kdy se ve tmě teprve „rozkoukávají“, ale i později, v rozvoji jejich talentu, vzdělání a profesním uplatnění. Doprovází je, když to potřebují, a když už mohou jít sami, občas jim jen posvítí na cestu. **Z 10. ročníku sbírky bylo podpořeno 183 žádostí jednotlivců a 51 projektů neziskových organizací v celkové částce 11,6 mil. Kč.**



DĚTI PATŘÍ DOMŮ

Světluška dlouhodobě pomáhá zrakově postiženým dětem, aby mohly vyrůstat v bezpečí domova – náručí a láska rodičů je pro zdravý vývoj dítěte to nejdůležitější, u dětí s postižením to platí dvojnásob. Proto i letos věnovala **2 558 720 Kč** (od roku 2003 18,2 mil. Kč) na projekty rané péče v regionech v celé České republice. Odborně vyškolení poradci rané péče učí rodiče, kterým se narodilo těžce postižené dítě, jak svému novorozenému dítětku pomoci. Riziko, že bezradní rodiče umístí dítě do ústavu, je tak menší. Regionální střediska pro ranou péči zajišťují osobní návštěvy rodin, půjčují jim speciální stimulační pomůcky a hračky. Věříme, že toto je ten správný start na cestě k samostatnému životu nevidomého člověka.



SPLNĚNÉ PŘÁNÍ PRO ELIŠKU B. Z PRAHY

Všechny maminky si přejí pro své dítě to nejlepší. O to silnější a vroucnější přání mají ty, kterým se narodí zdravotně postižené miminko, a ony mu chtějí poskytnout vše, co by jejich dítětku život ulehčilo a prozářilo.

Světluška na jedno takové přání pomohla dosáhnout šestileté Elišce, která má od narození nemocné oči a svaly, takže nemůže

hlavní partneri



pořadatel



Nadační fond Českého rozhlasu

zvláštní poděkování



partner pro tisk



Nadační fond Českého rozhlasu
Vinohradská 12, 120 99 Praha 2
tel.: 221 551 217-9

www.svetluska.net



© 2013 Nadační fond Českého rozhlasu
grafika & dtp: ARIETA CREATIVE SHOP

foto: Martina Kaderková, Kevin V. Ton, Matěj Stránský, Khalil Baalbaki

Staňte se přáteli Světlušky na Facebooku

facebook